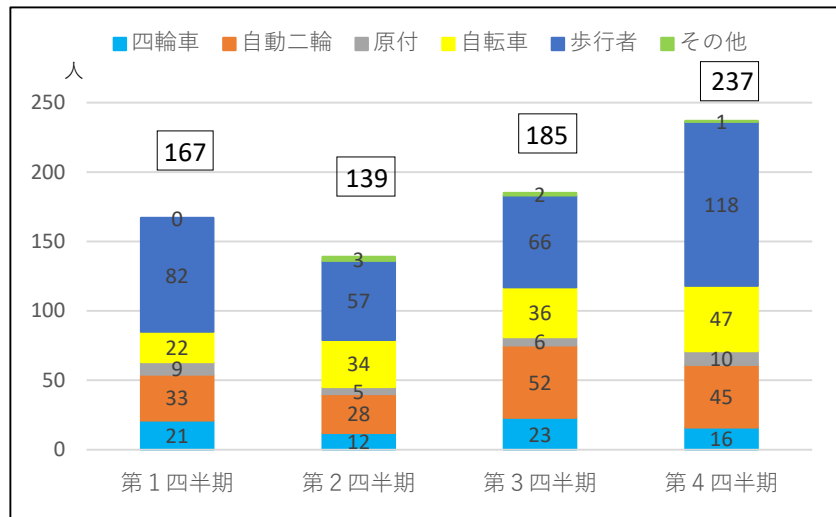


四半期別の交通人身事故の特徴（過去5年間の分析から）

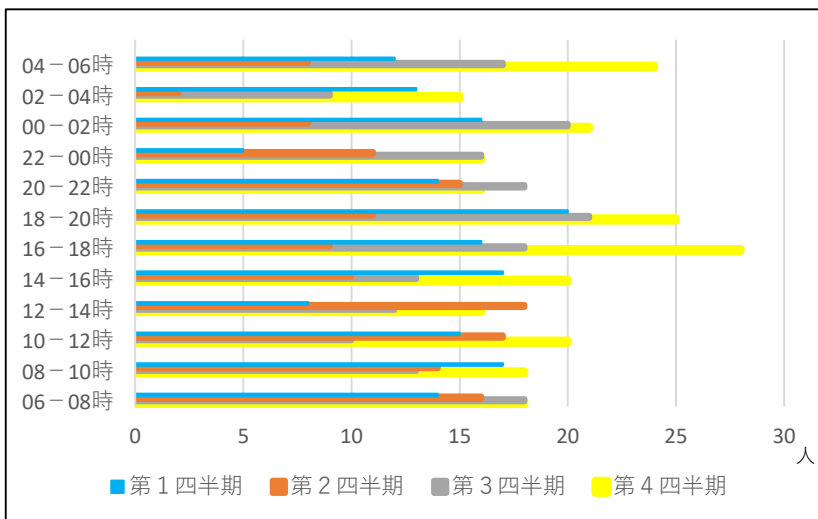
都 内

1 死亡事故発生状況

(1) 状態別死者数（5年間累計）



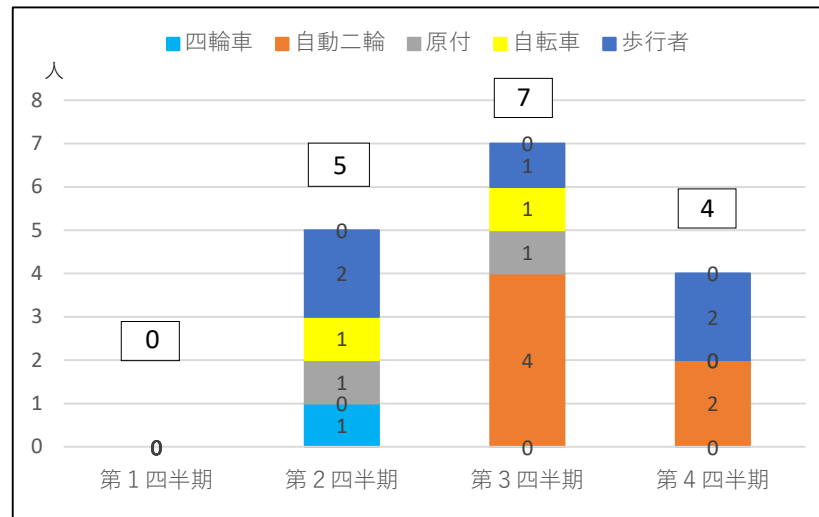
(2) 死亡事故発生時間帯



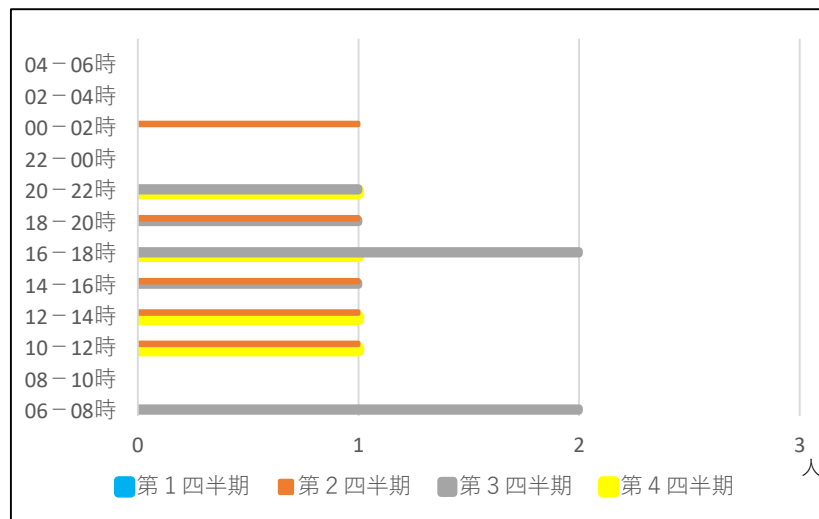
青 梅 署 管 内

1 死亡事故発生状況

(1) 状態別死者数（5年間累計）



(2) 死亡事故発生時間帯

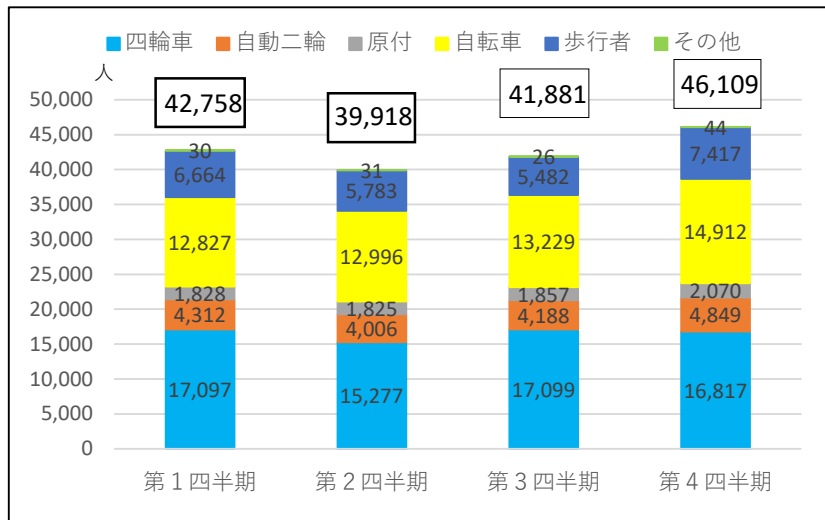


四半期別の交通人身事故の特徴（過去5年間の分析から）

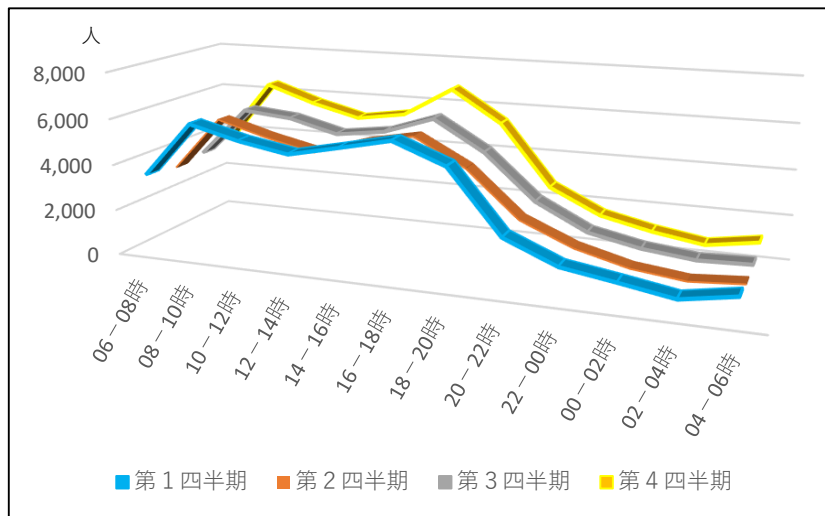
都 内

2 交通人身事故発生状況

(1) 状態別死傷者数（5年間累計）



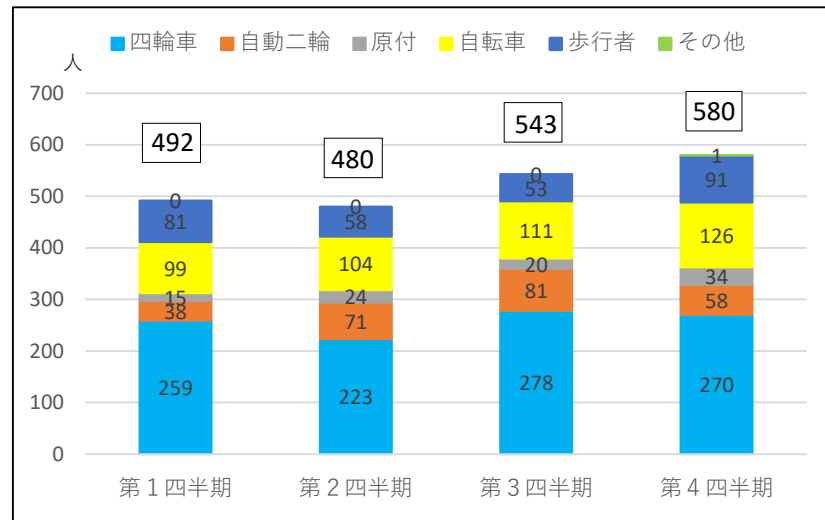
(2) 発生時間帯



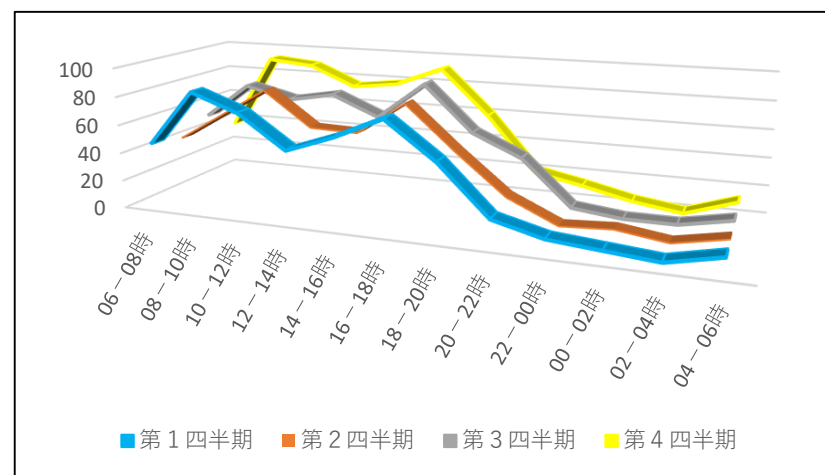
青 梅 署 管 内

2 交通人身事故発生状況

(1) 状態別死傷者数（5年間累計）



(2) 発生時間帯



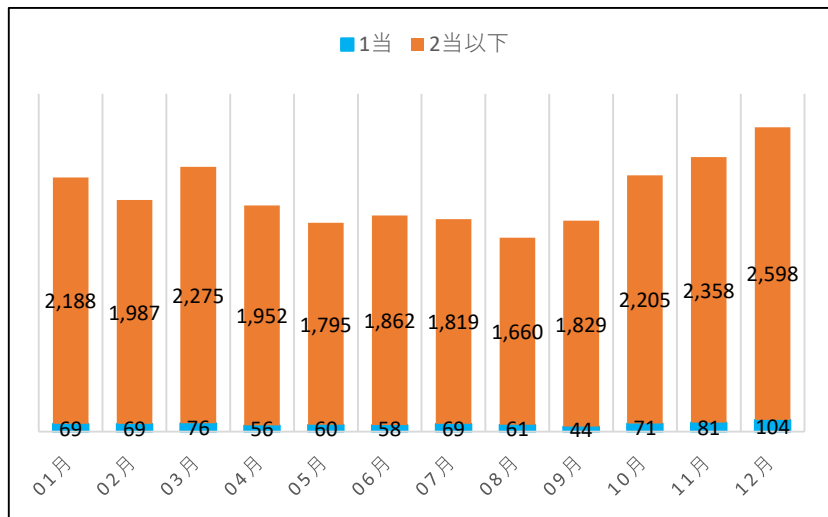
○ 人身事故は8時から10時、16時から18時の時間帯に多く発生している。

四半期別の交通人身事故の特徴（過去5年間の分析から）

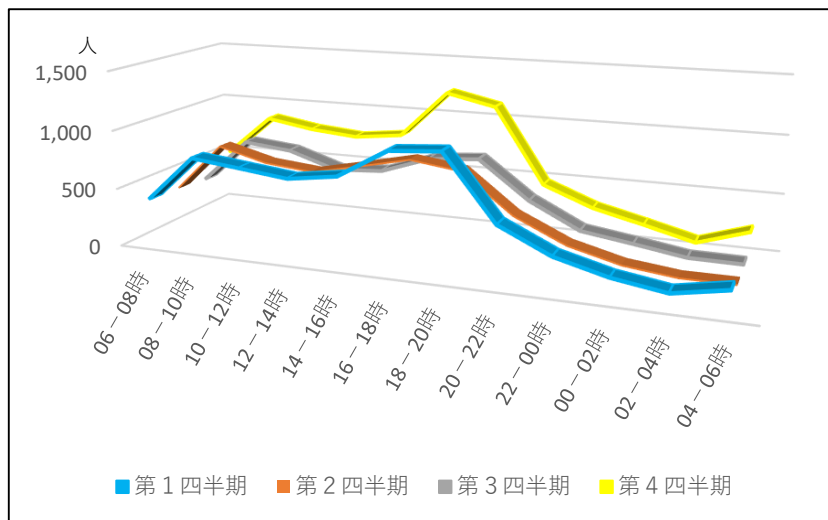
都 内

3 歩行者の人身事故発生状況

(1) 月別死傷者数（5年間累計）



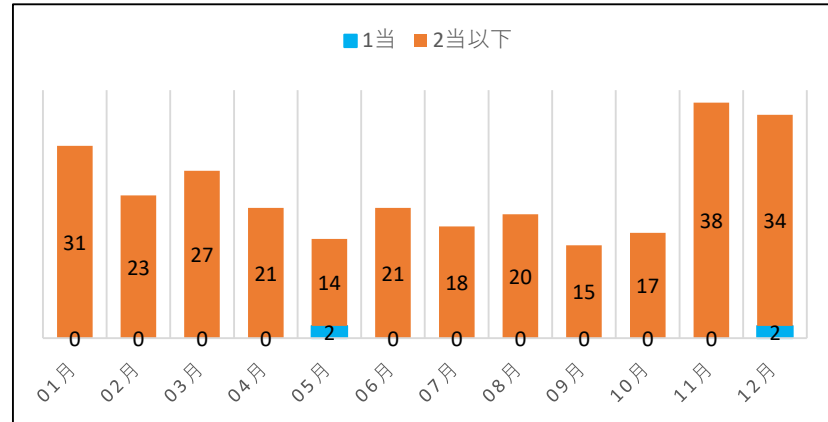
(2) 発生時間帯



青 梅 署 管 内

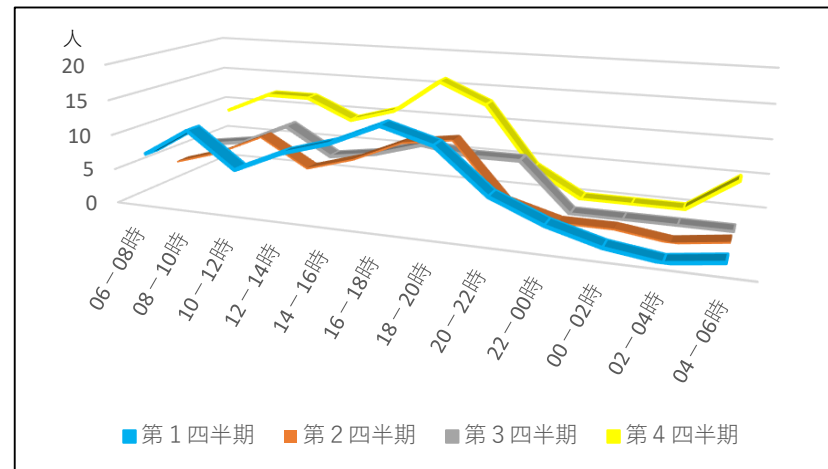
3 歩行者の人身事故発生状況

(1) 月別死傷者数（5年間累計）



○ 歩行者が当事者となる人身事故の特徴は、年末年始に多く発生している。

(2) 発生時間帯

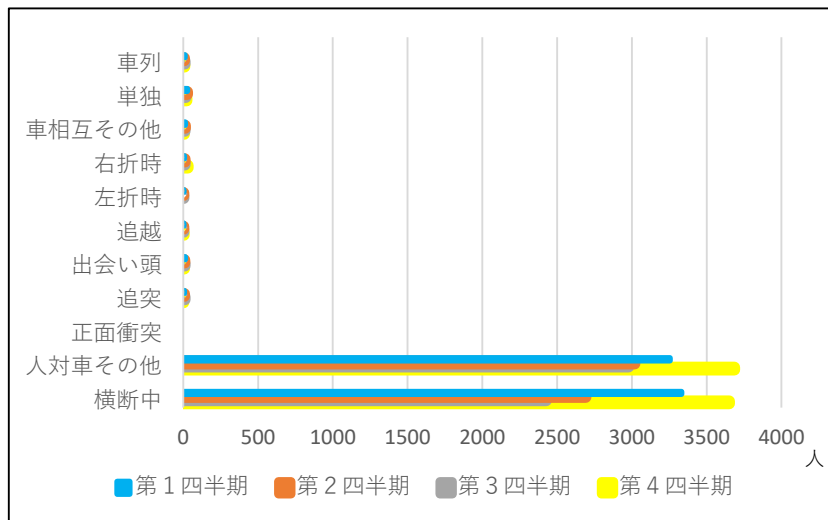


○ 歩行者が当事者となる人身事故は、16時から20時の時間帯に多く発生している。

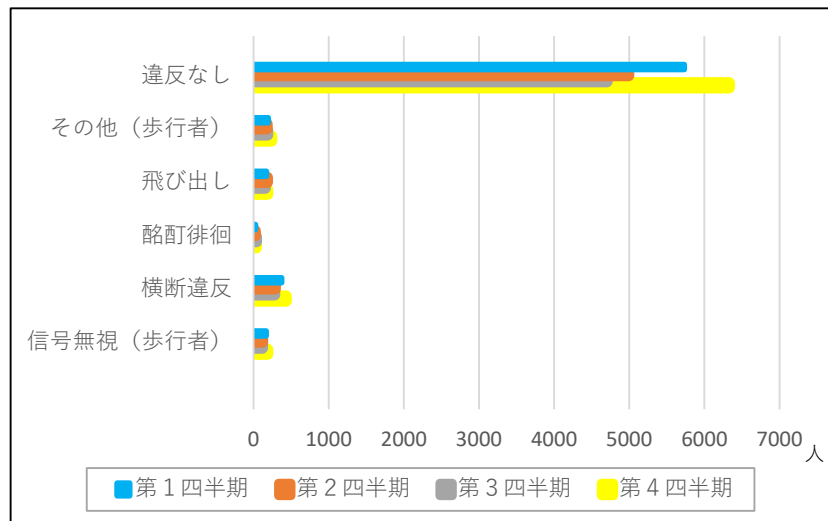
四半期別の交通人身事故の特徴（過去5年間の分析から）

都 内

(3) 歩行者事故類型



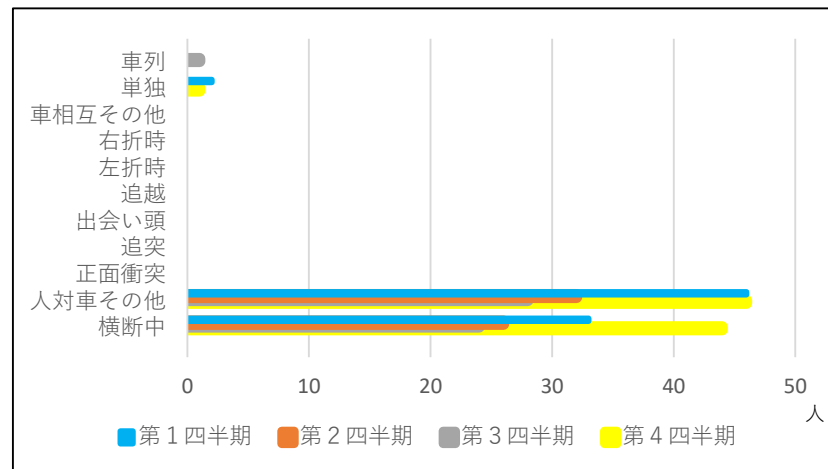
(4) 歩行者違反状況



○ 横断違反は「横断歩道外横断」「禁止場所横断」「その他横断違反」の合計

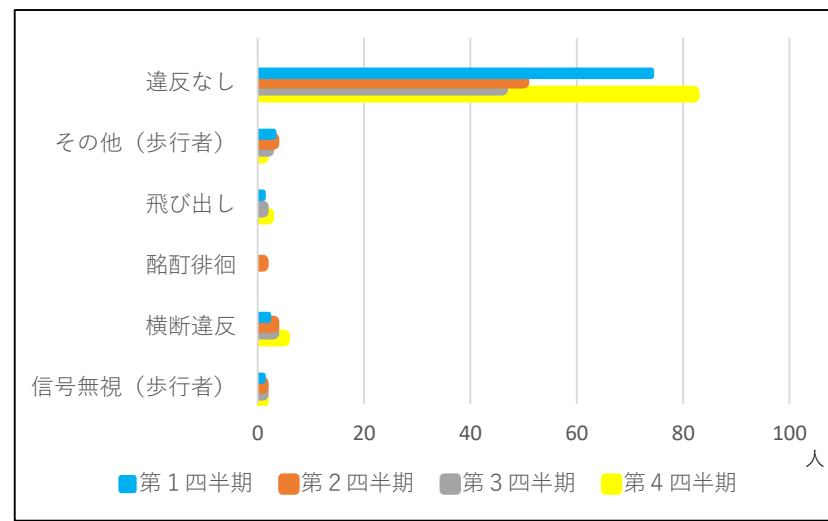
青 梅 署 管 内

(3) 歩行者事故類型



○ 歩行者が当事者となる人身事故の特徴は、横断中などに多く発生している。

(4) 歩行者違反状況



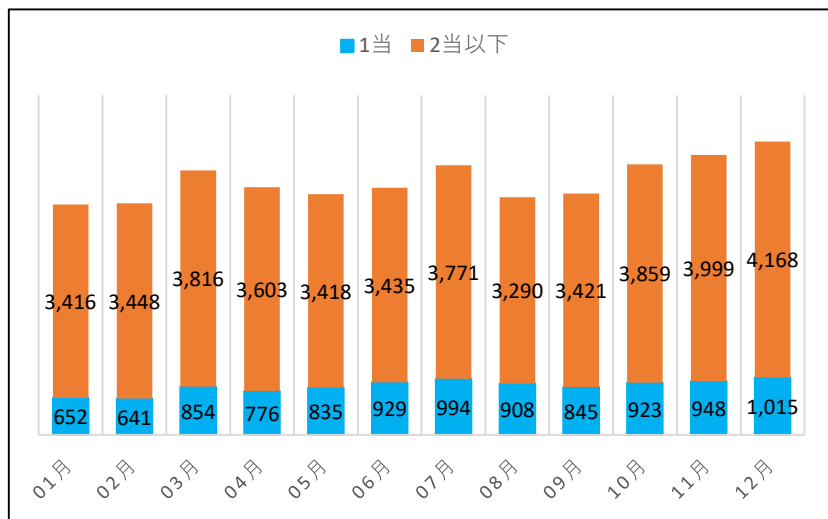
○ 横断違反は「横断歩道外横断」「禁止場所横断」「その他横断違反」の合計

四半期別の交通人身事故の特徴（過去5年間の分析から）

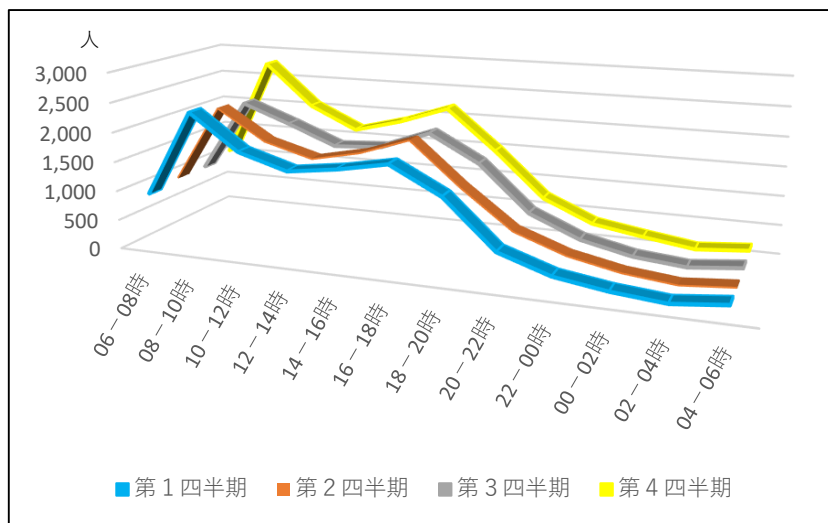
都 内

4 自転車の人身事故発生状況

(1) 月別死傷者数（5年間累計）



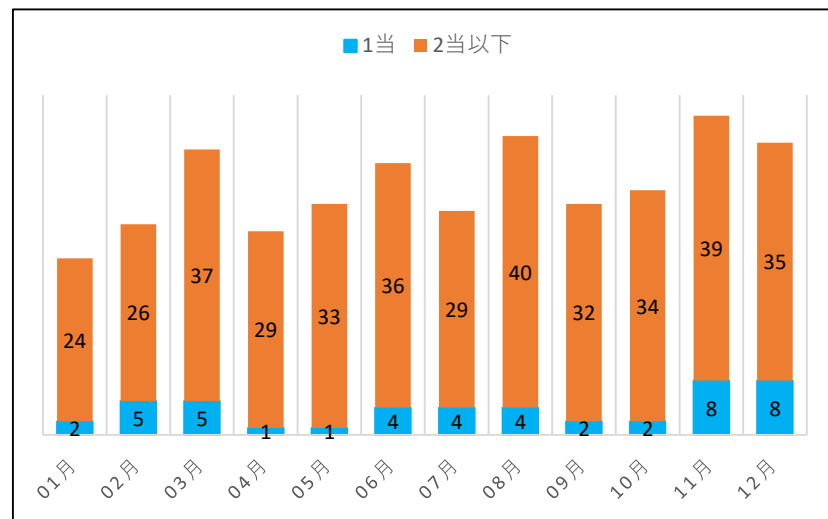
(2) 発生時間帯



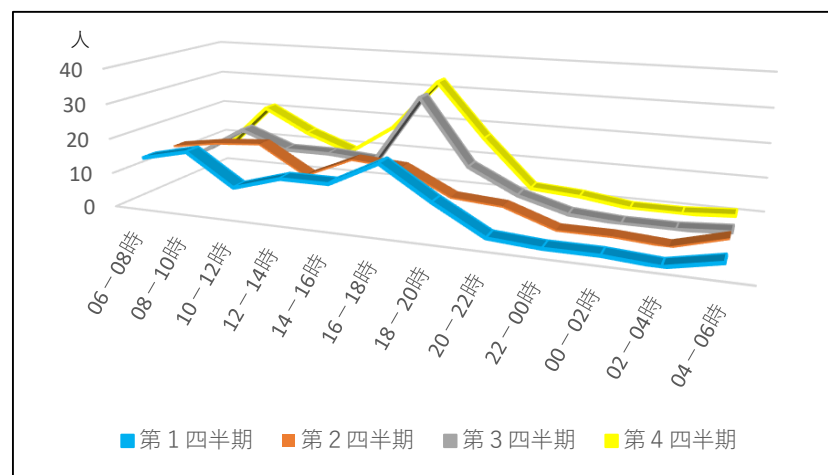
青 梅 署 管 内

4 自転車の人身事故発生状況

(1) 月別死傷者数（5年間累計）



(2) 発生時間帯

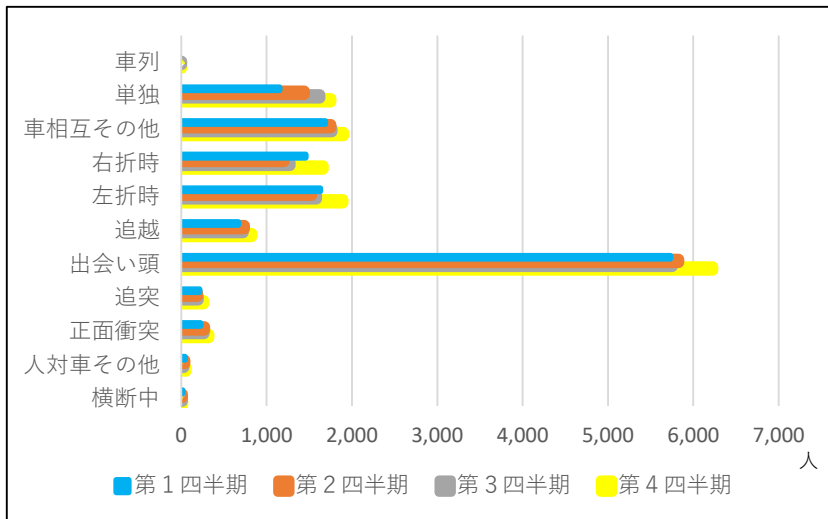


○ 自転車が関与する人身事故は、16時から18時の時間帯に多く発生している。

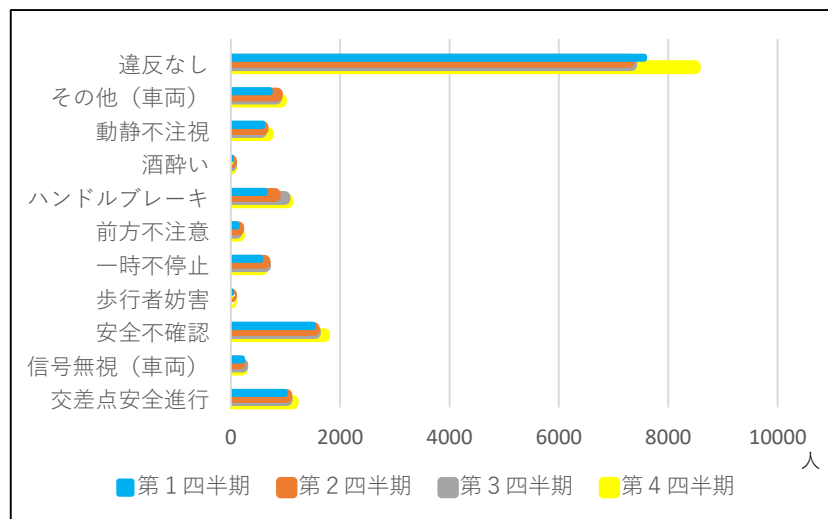
四半期別の交通人身事故の特徴（過去5年間の分析から）

都 内

(3) 自転車事故類型

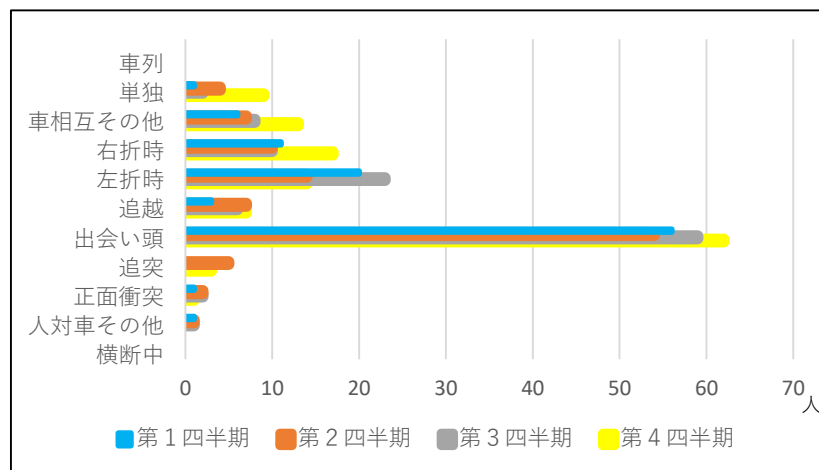


(4) 自転車違反状況



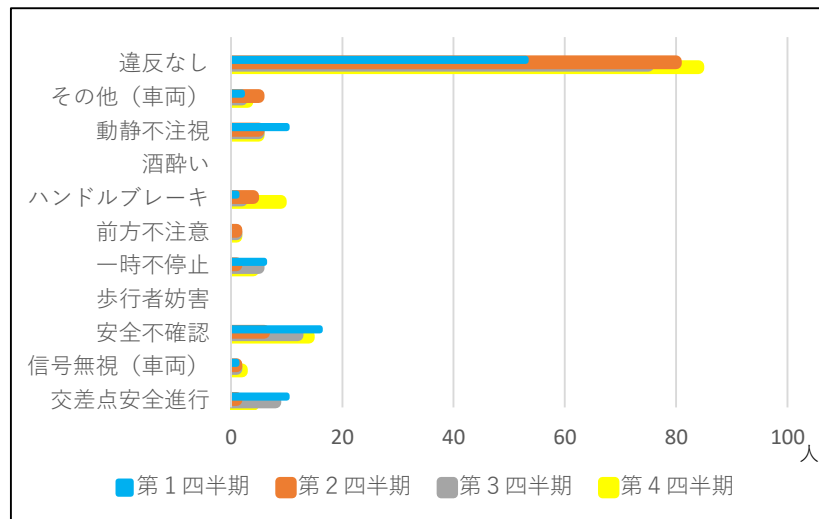
青 梅 署 管 内

(3) 自転車事故類型



○ 自転車が関与する人身事故は、出会い頭の事故が最も多く発生している。

(4) 自転車違反状況

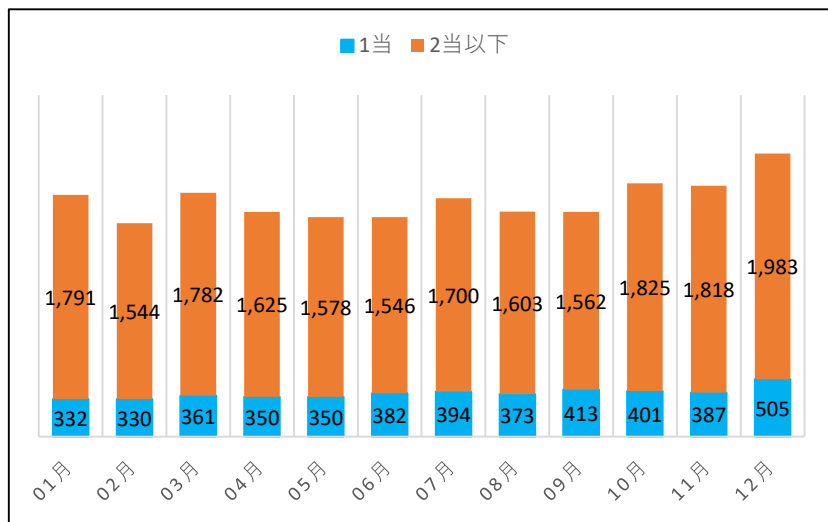


四半期別の交通人身事故の特徴（過去5年間の分析から）

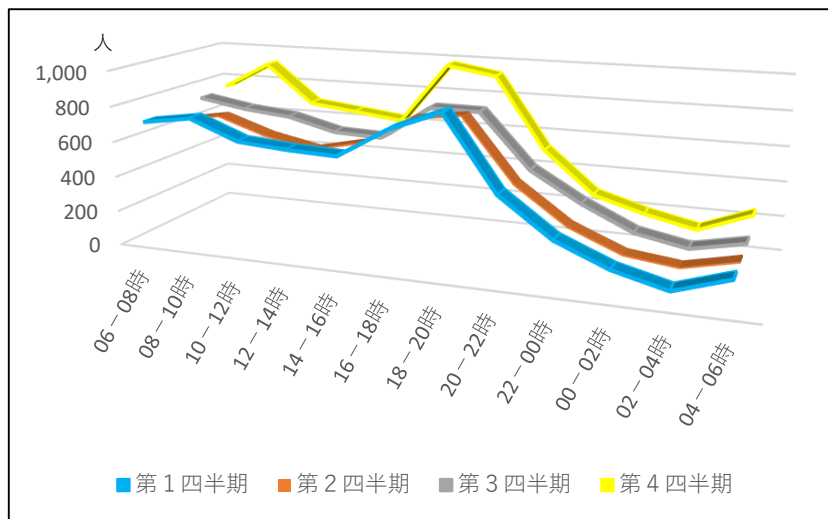
都 内

5 二輪車の人身事故発生状況

(1) 月別死傷者数（5年間累計）



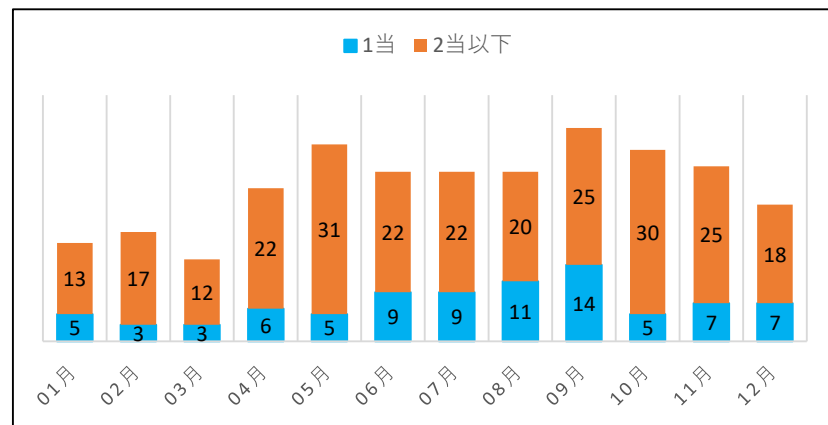
(2) 発生時間帯



青 梅 署 管 内

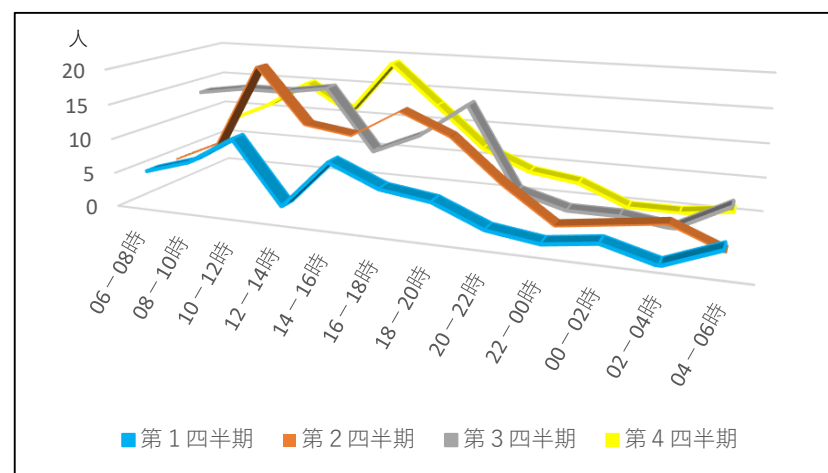
5 二輪車の人身事故発生状況

(1) 月別死傷者数（5年間累計）



○ 二輪車が関与する人身事故は、行楽期に多く発生している。

(2) 発生時間帯

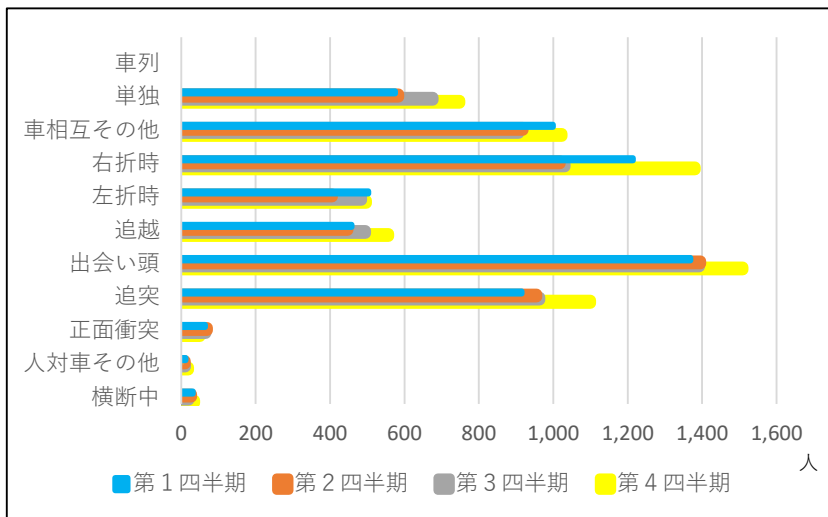


○ 二輪車が関与する人身事故は、8時から18時の時間帯に多く発生している。

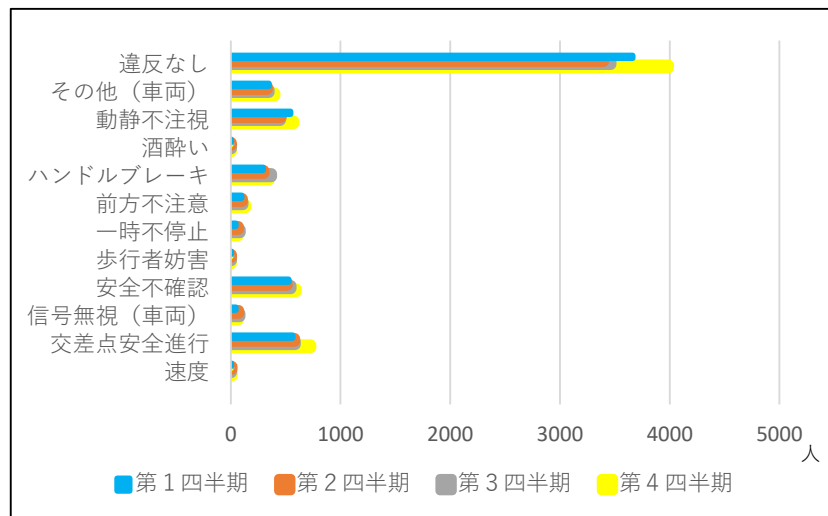
四半期別の交通人身事故の特徴（過去5年間の分析から）

都 内

(3) 二輪車事故類型

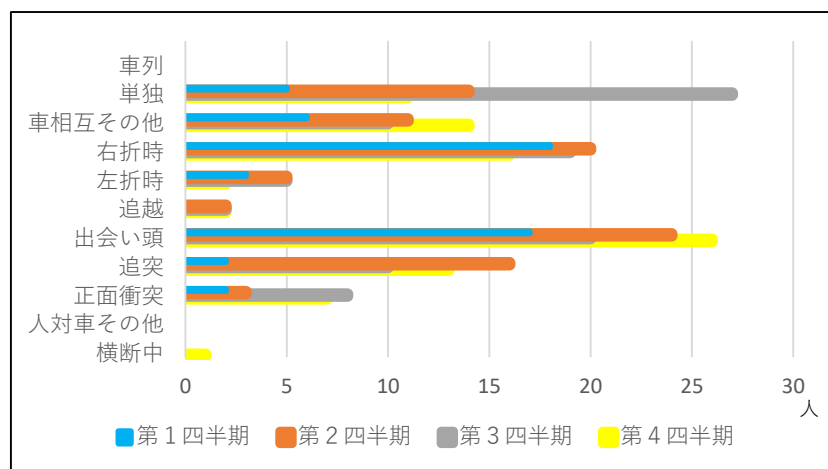


(4) 二輪車違反状況



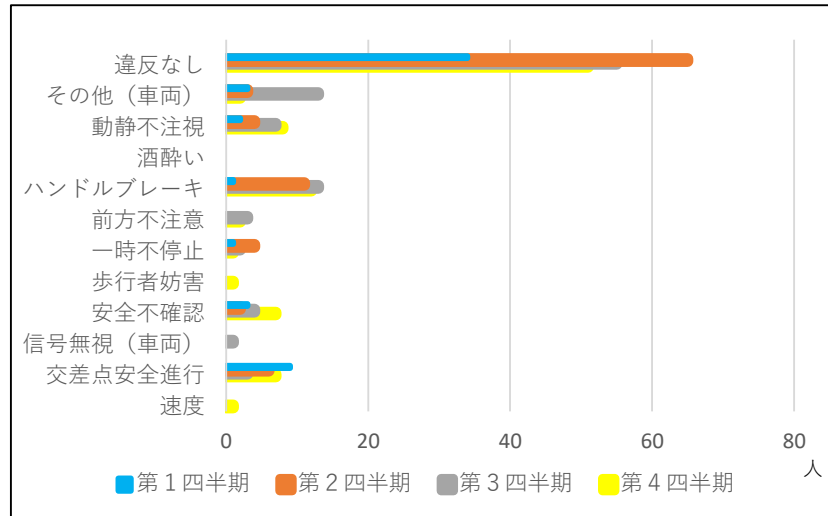
青 梅 署 管 内

(3) 二輪車事故類型



○ 二輪車事故は第3四半期の単独事故と、第2、第4四半期に発生する出会い頭の事故が多く発生している。

(4) 二輪車違反状況



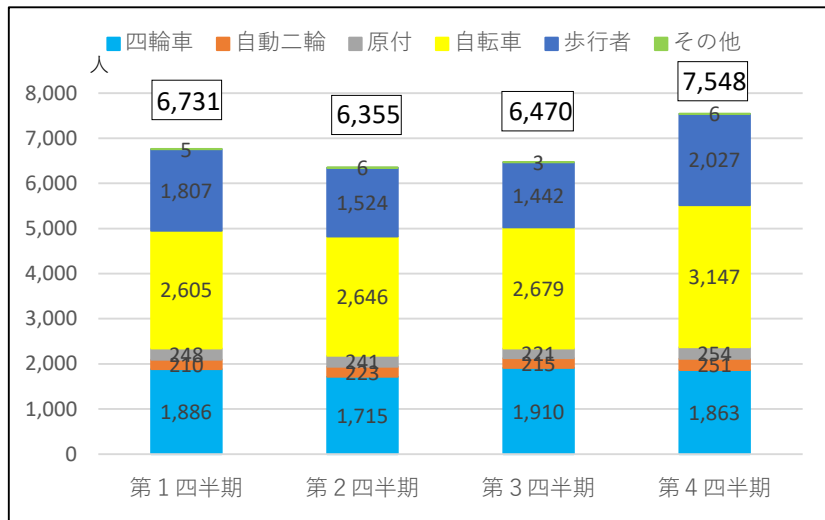


四半期別の交通人身事故の特徴（過去5年間の分析から）

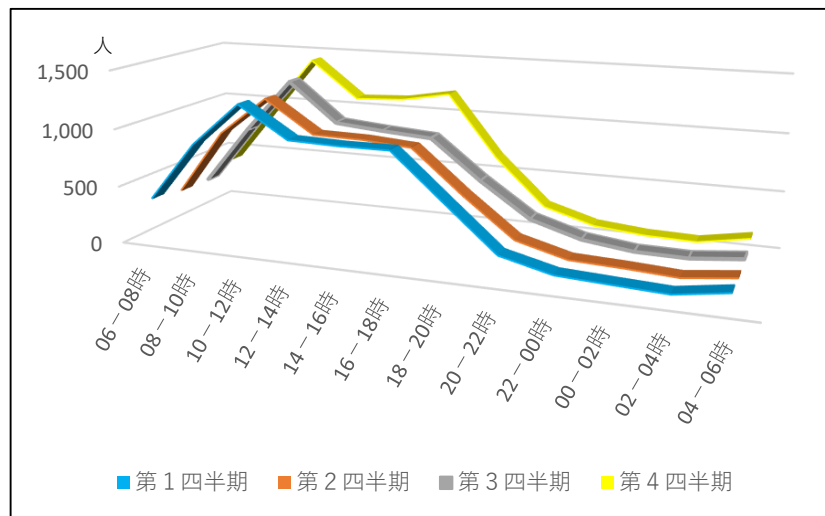
都 内

6 高齢者の人身事故状況

(1) 状態別死傷者数（5年間累計）



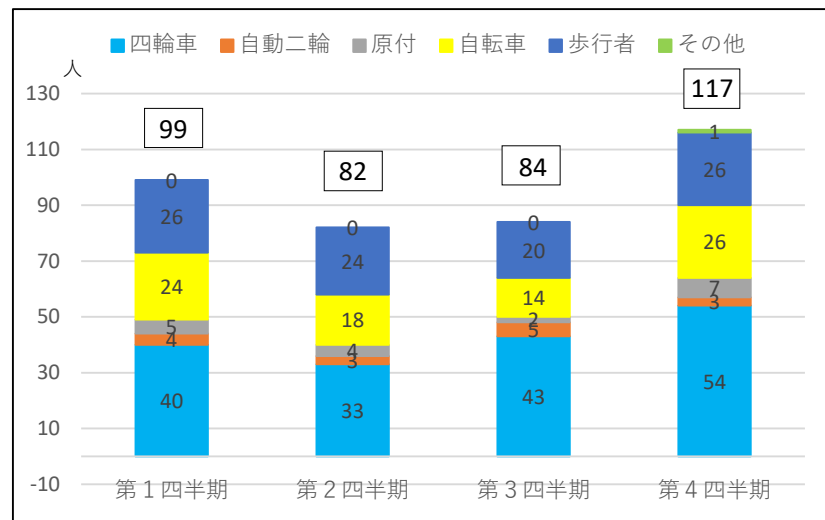
(2) 発生時間帯



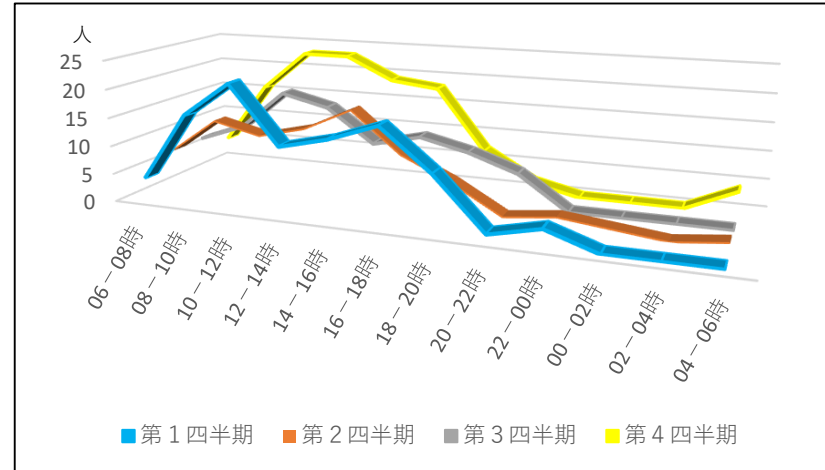
青 梅 署 管 内

6 高齢者の人身事故状況

(1) 状態別死傷者数（5年間累計）



(2) 発生時間帯

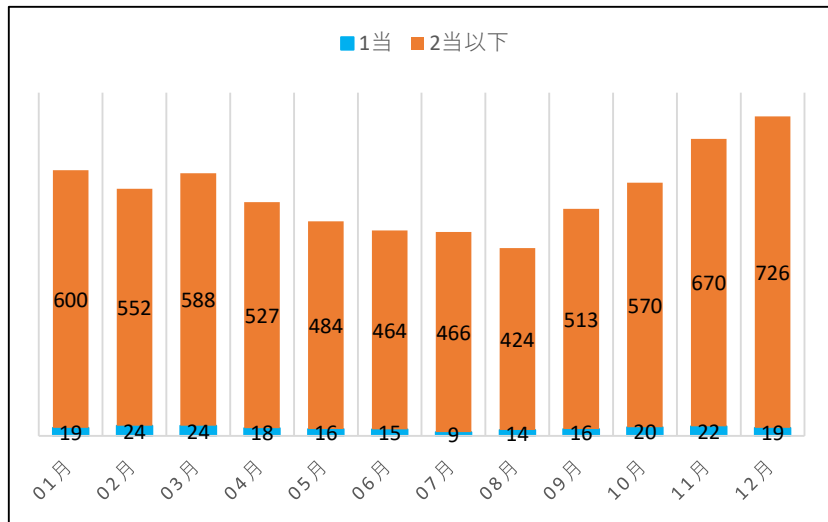


○ 高齢者が関与する人身事故は、8時から18時の時間帯に多く発生している。

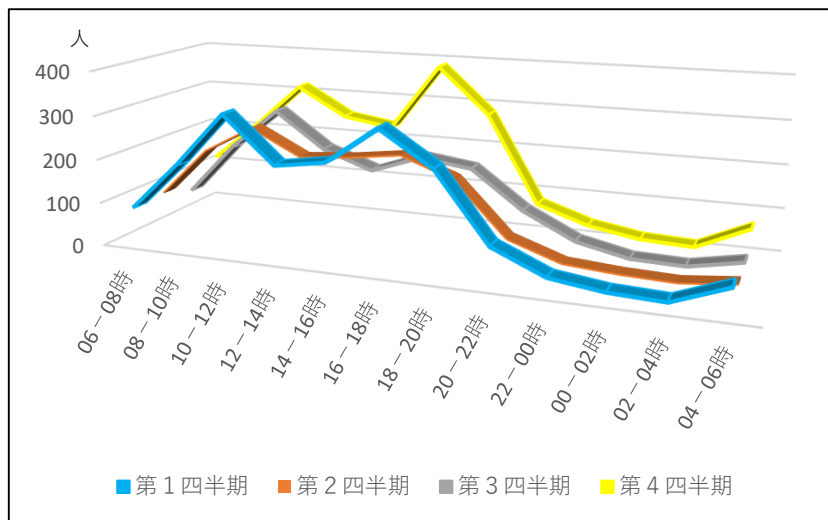
四半期別の交通人身事故の特徴（過去5年間の分析から）

都 内

(3) 高齢歩行者の月別死傷者数（5年間累計）

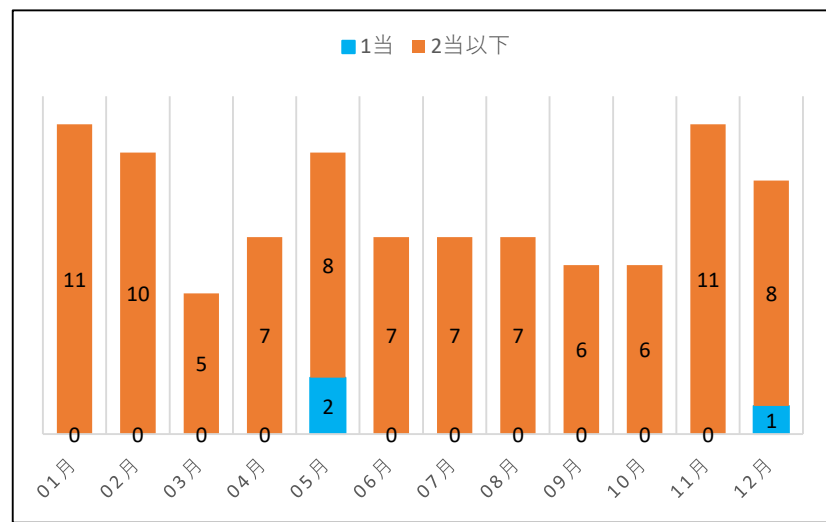


(4) 高齢歩行者事故の発生時間帯

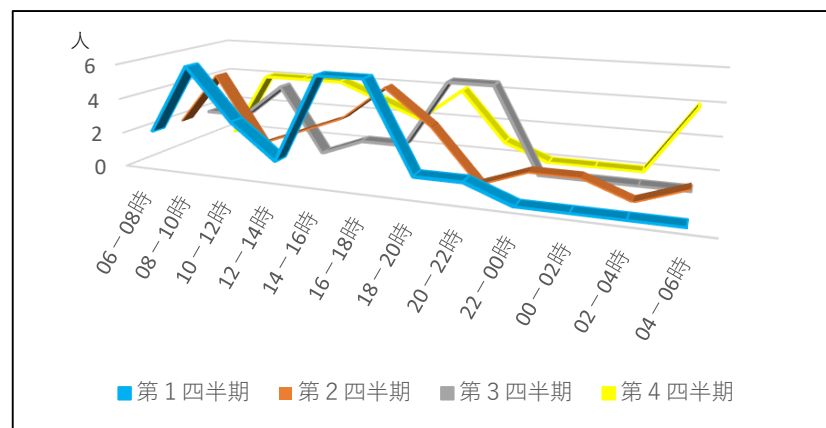


青 梅 署 管 内

(3) 高齢歩行者の月別死傷者数（5年間累計）



(4) 高齢歩行者事故の発生時間帯

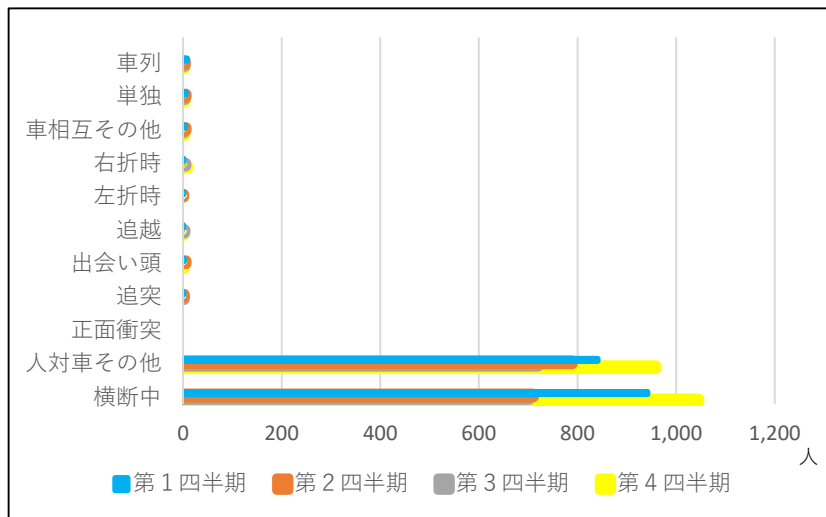


○ 高齢歩行者の人身事故は8時から10時と、14時から18時の間に多く発生している。特筆すべき点は、年末にかけて早朝4時から6時にかけて多く発生している点である。

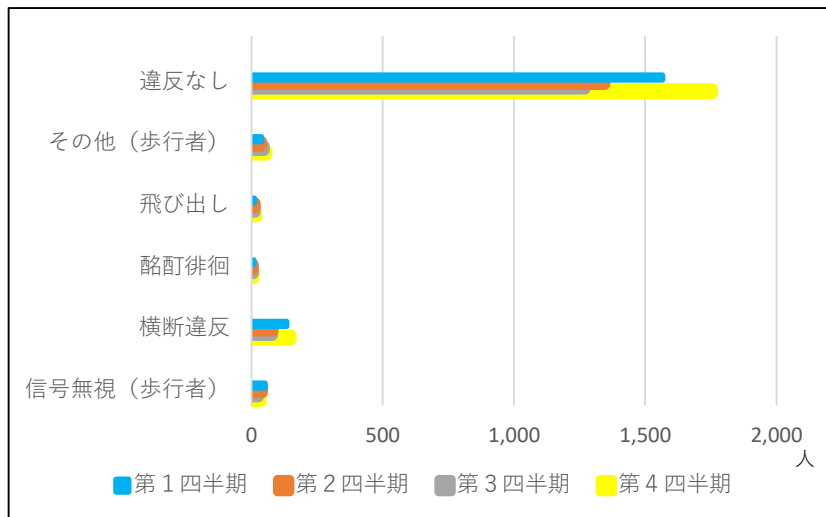
四半期別の交通人身事故の特徴（過去5年間の分析から）

都 内

(5) 高齢歩行者の事故類型

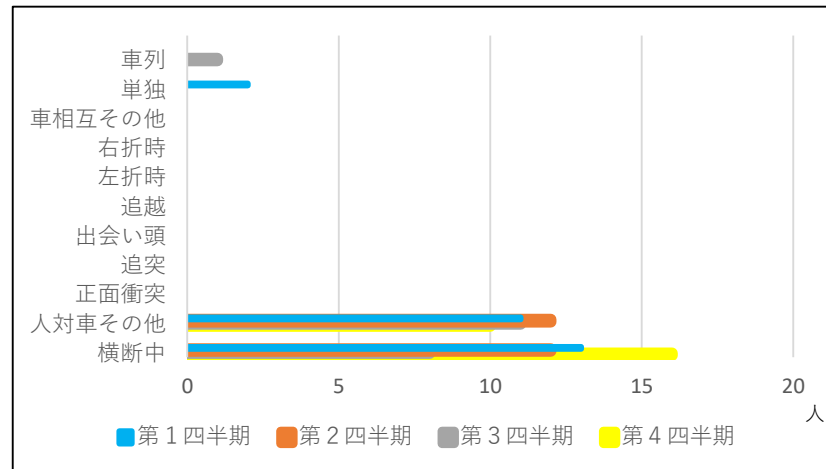


(6) 高齢歩行者の違反状況



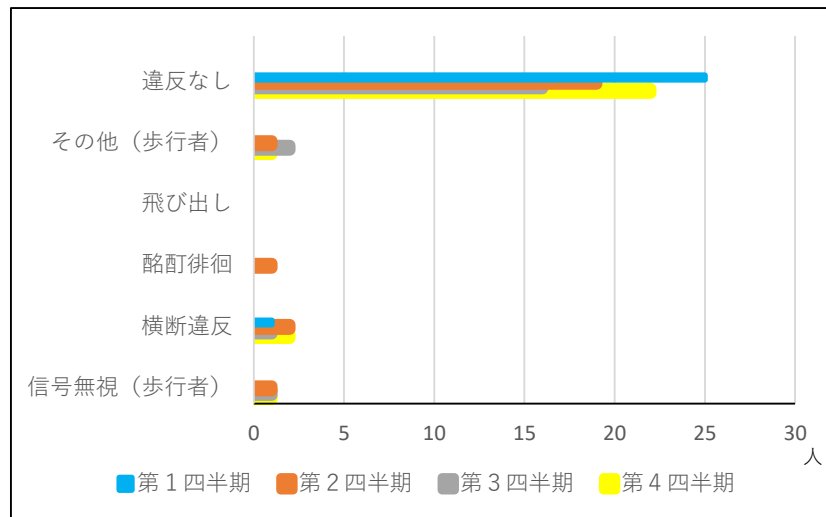
○ 横断違反は「横断歩道外横断」「禁止場所横断」「その他横断違反」の合計

(5) 高齢歩行者の事故類型



○ 高齢者の事故類型は、年末年始の横断中の事故が多く発生している。

(6) 高齢歩行者の違反状況

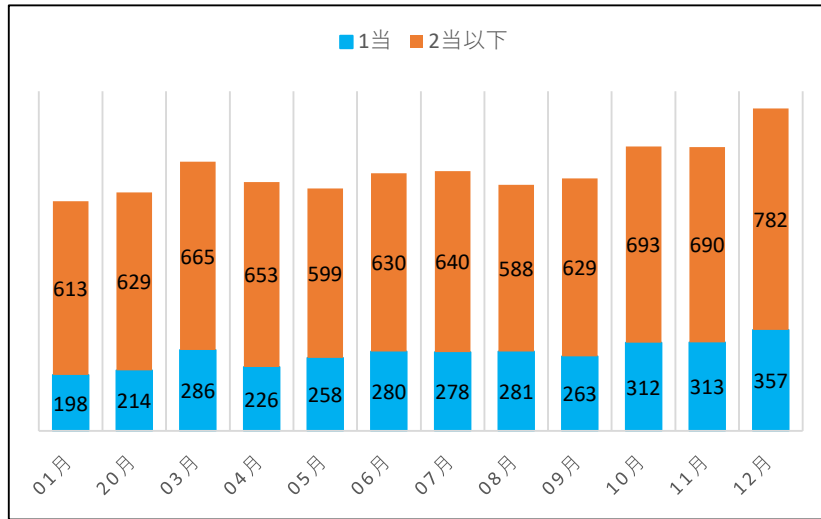


○ 横断違反は「横断歩道外横断」「禁止場所横断」「その他横断違反」の合計

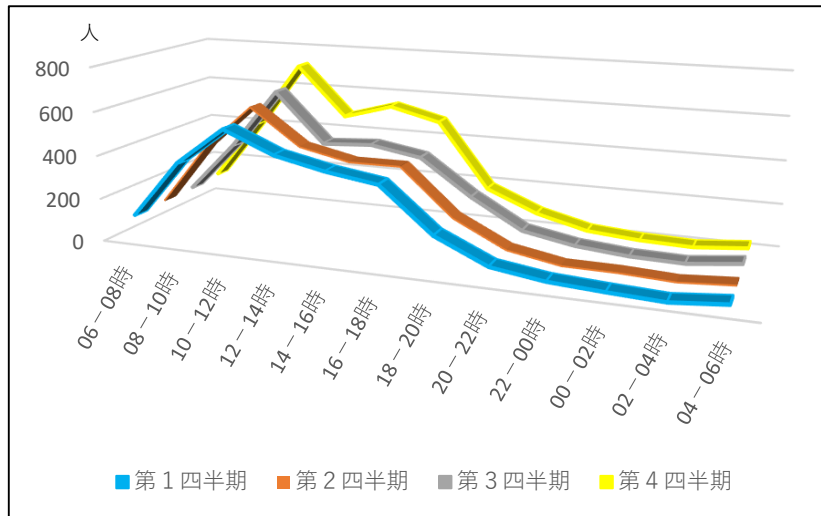
四半期別の交通人身事故の特徴（過去5年間の分析から）

都 内

(7) 高齢自転車の月別死傷者数（5年間累計）

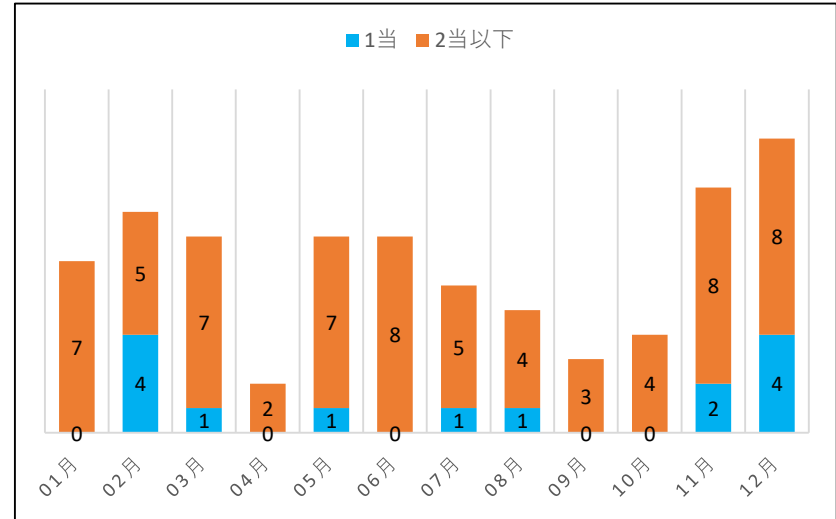


(8) 高齢自転車事故の発生時間帯

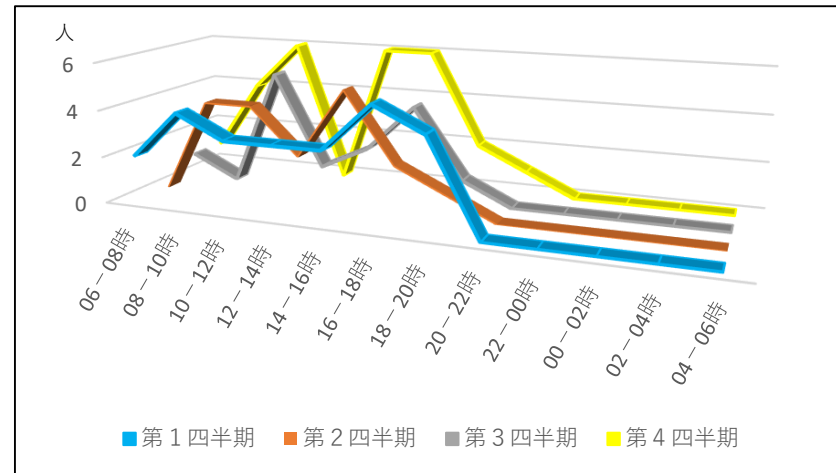


青 梅 署 管 内

(7) 高齢自転車の月別死傷者数（5年間累計）



(8) 高齢自転車事故の発生時間帯

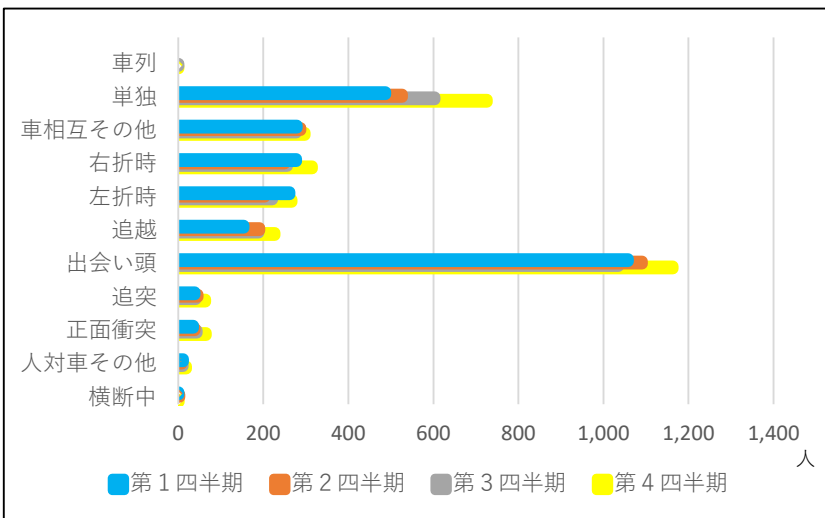


○ 高齢自転車が関与する人身事故は、10時から12時、14時から18時の時間帯に多く発生している。

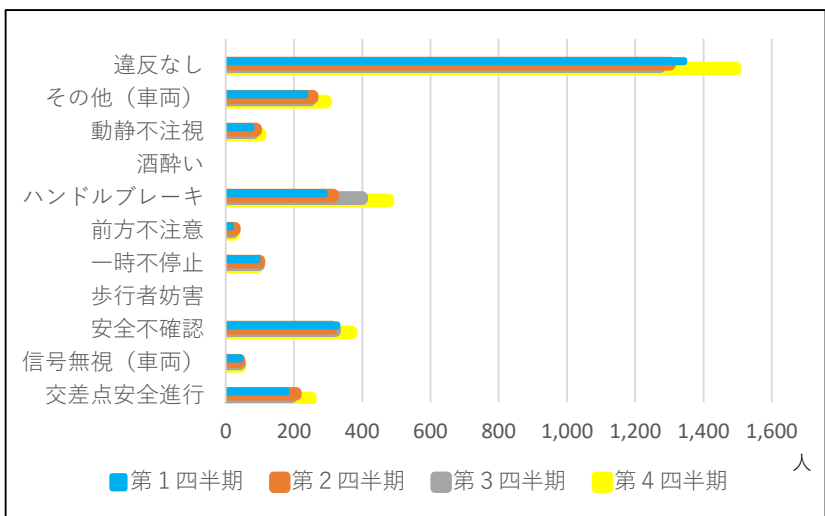
四半期別の交通人身事故の特徴（過去5年間の分析から）

都 内

(9) 高齢自転車の事故類型

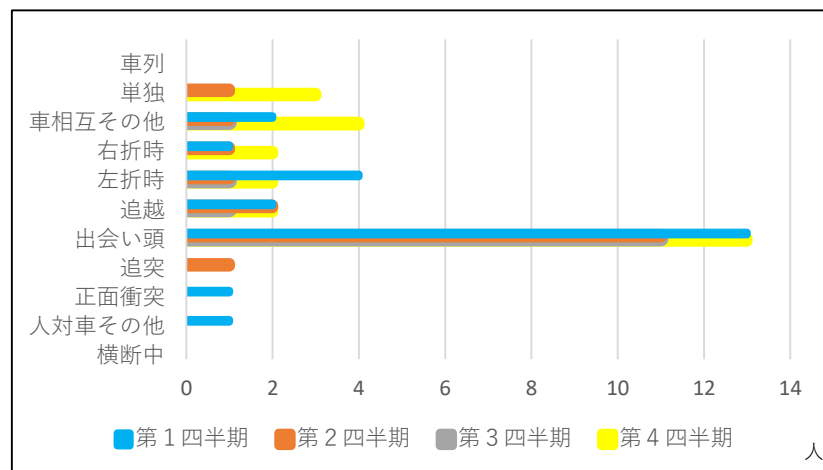


(10) 高齢自転車の違反状況



青 梅 署 管 内

(9) 高齢自転車の事故類型



○ 高齢自転車が関与する人身事故は、出会い頭の事故が最も多く発生している。

(10) 高齢自転車の違反状況

